

Frisse start op nieuwe grondslagen

Architectuurbiënnale Venetië 2014

De Biënnale van Venetië is sinds de start ervan in 1980 uitgegroeid tot een internationale manifestatie die een nuttige graadmeter vormt voor de huidige architectuur. Waren in de begintijd vooral critici aan zet, de laatste Biënnales zijn steeds samengesteld door architecten. Na Kazuyo Sejima en David Chipperfield is het nu de beurt aan Rem Koolhaas. Zijn tentoonstelling 'Elementen' verandert de opzet van de Biënnale: ze kijkt niet meer vooruit, maar onderzoekt het verleden van de hedendaagse architectuur. Ze kan de architectuur op een geheel nieuw spoor zetten.

Tekst

Harm Tilman

Beeld

Jeroen Musch

Biënnales bieden meestal een overzicht van toonaangevende hedendaagse projecten en zoeken daarbij verklaringen voor de achterliggende bedoelingen. Dat was ook het geval met de edities van Kazuyo Sejima en David Chipperfield. Met thema's als 'People meet in Architecture' en 'Common Ground' sloegen beide curatoren bovendien een brug naar de samenleving.

De huidige Biënnale is anders van opzet. Tijdens deze Biënnale wordt vooral teruggekeken. Het thema is Fundamentals en vertegenwoordigt een poging, wellicht ook ingegeven door de economische crisis, om een geheel nieuwe richting in te slaan. Koolhaas vroeg en kreeg twee jaar voorbereidingstijd, een tijd die voor een groot deel is benut om een omvangrijk onderzoek op te zetten.

Deze Biënnale is minstens zo interessant en invloedrijk als de eerste die in 1980 werd georganiseerd door Paolo Portoghesi en het startsein was voor het postmodernisme in de architectuur, of die van Aldo Rossi uit 1985, die de belangstelling voor de stad en het stedelijke project aanwakkerde. De Biënnale van Koolhaas is te zien als een belangrijke bijdrage aan de vraag hoe de discipline zich nu verder kan ontwikkelen.

Ze heeft als motto: 'Architectuur, geen architecten'. Het had ook kunnen zijn: elementen, geen gebouwen. Curator Rem Koolhaas wil met de tentoonstelling het denken over architectuur vernieuwen. Door

geen gebouwen te laten zien, neemt hij afstand van een objectgerichte benadering die in veel architectuurbeschuwingen sterk dominant is, mede onder de invloed van beoefenaren van de kunstgeschiedenis. In de op Fundamentals gevolgde benadering komt de vorm voort uit populaties van beelden, tekeningen en documenten. De tentoonstelling bestaat uit drie onderdelen.

Moderniteit en context

Koolhaas vroeg de landenpaviljoens te kijken naar de manier waarop de relatie tussen moderniteit en context gedurende de laatste honderd jaar gestalte heeft gekregen. Resultaat is een grote geschiedenis van de architectuur, die voor een belangrijk deel bestaat uit niet eerder vertelde verhalen en stimulerende presentaties.

In het Russische paviljoen wordt bijvoorbeeld geprobeerd historische ideeën een nieuwe bestemming te geven. Om deze twintig ideeën te presenteren, maken de samenstellers gebruik van de universele beeldtaal van een handelsbeurs. De Russen hebben twintig firma's uitgevonden die deze ideeën vertegenwoordigen en verkopen.

De bezoekers aan het Zwitserse paviljoen ondergaan een andere ervaring. Als ze de wit geschilderde ruimtes van dit paviljoen betreden, duwen studenten trolleys met archiefmateriaal van Cedric Price en Lucius Burckhardt naar binnen. Zij geven uitleg bij de documenten die ze uit de dozen halen en die zo tot leven komen. Samensteller Obrist zegt dat hij voor deze onconventionele presentatiewijze heeft gekozen, omdat het moeilijk is architectuur goed te laten zien. "It always feels dirty if you have drawings and models on the wall." Als je architectuur wilt laten zien, moet je het bouwen.

Een ander mooi voorbeeld hoe je dit kunt aanpakken, is het Chileense paviljoen, in mijn ogen een van de beste van deze Biënnale. In dit paviljoen vormt de introductie in 1972 van prefab bouwsystemen en de daaropvolgende, tumultueuze geschiedenis het uitgangspunt voor een gedegen onderzoek naar de verschillende bouwsystemen die wereldwijd in gebruik zijn genomen. De samenstellers van dit paviljoen in de Arsenale laten op overtuigende wijze zien dat een verschuiving in esthetiek de bron kan zijn voor totaal nieuwe benaderingen.

Laboratorium van moderniteit

In de Arsenale wijdt Koolhaas een grote tentoonstelling aan het gastland, opgevat als een laboratorium van de huidige conditie. Monditalia bestaat uit een

sequentie van ruim veertig installaties waaraan ruim tachtig films zijn gekoppeld. Een doek van reusachtige proporties, met daarop een kaart van Italië uit de vijfde eeuw, loopt door de gehele Arsenale en definieert verschillende ruimtes waarop kwesties zoals renovatie of transformatie worden aangekaart. Complementair hiermee worden fragmenten getoond van speelfilms, geschoten op de locaties die je in de tentoonstelling tegenkomt. Daarnaast zijn podia gebouwd waarop tijdens de Biënnale dans- en theateervoorstellingen plaatsvinden. Het meest werd ik getroffen door een documentaire over het gebouw dat de Italiaanse architect Stefano Boeri ontwierp voor een conferentiecentrum op het eiland La Maddalena. Hier had de ga-conferentie van 2009 moeten plaatsvinden. Berlusconi verplaatste deze gebeurtenis op het laatste moment naar een andere plek en Boeri's gebouw is nooit in gebruik genomen. De architect geeft zelf commentaar bij deze trieste geschiedenis en doet dat op indrukwekkende wijze. Naast deze documentaire wordt een film getoond waarin een oudere eilandbewoner stoelen maakt uit stukken glas die van de gevels van Boeri's gebouw zijn gevallen.

Elementen van de architectuur

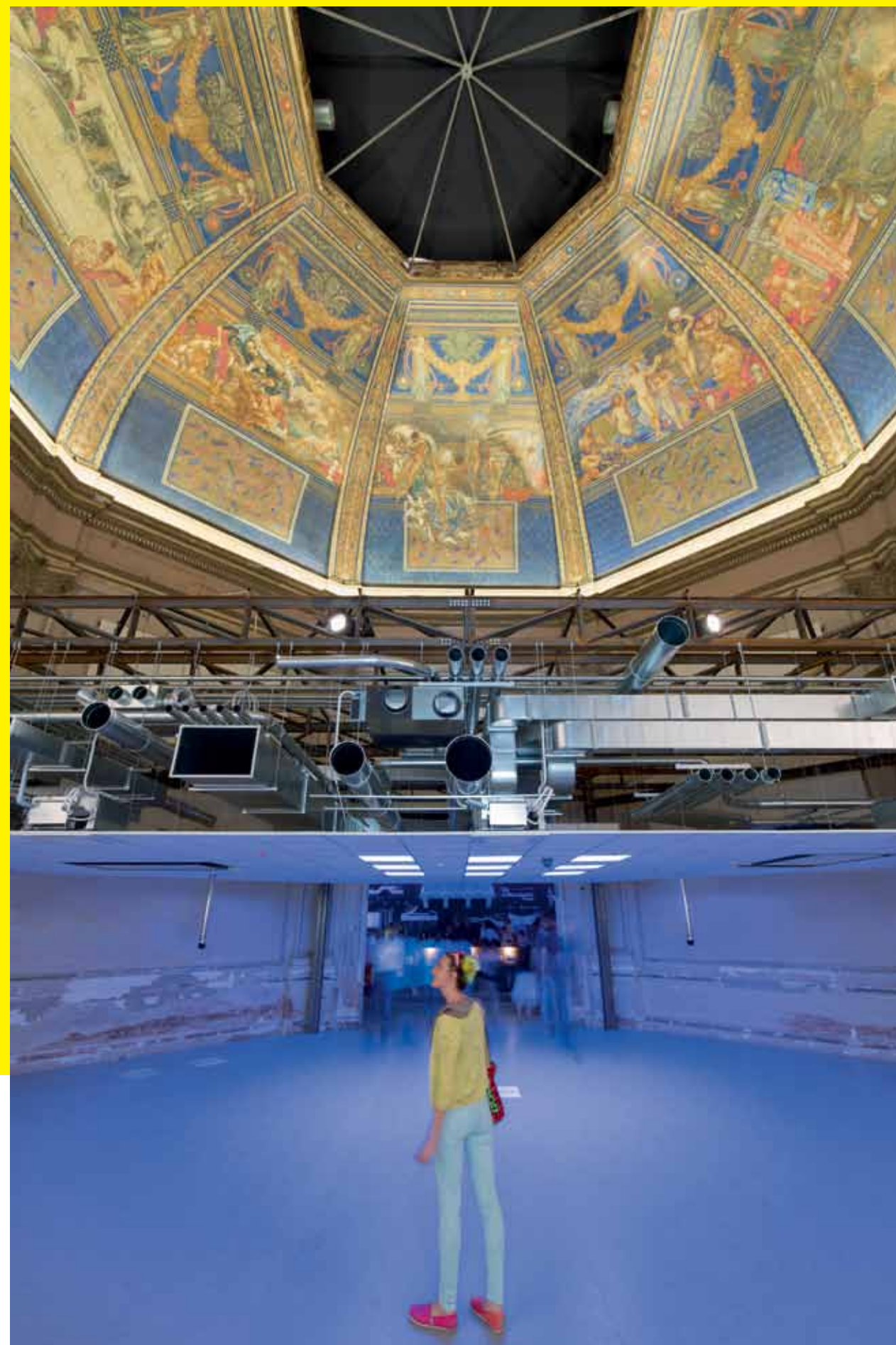
Het derde onderdeel van Fundamentals is de tentoonstelling 'Elementen van de architectuur', die wordt gehouden in het centrale paviljoen op het Biënnale-terrein. In deze tentoonstelling worden geen architecten, maar elementen van de architectuur getoond. Ze vormt het interessantste onderdeel van Fundamentals. Architectuur wordt ontleed en letterlijk uit elkaar gehaald.

De tentoonstelling is vormgegeven als een dynamische aaneenschakeling van installaties die aan de bouwelementen van de architectuur zijn gewijd: daken, plafonds, vloeren, muren, gevels, ramen, deuren, trappen, liften, roltrappen, hellingbanen, gangen, balkons, haarden en toiletten. Opmerkelijk zijn de grote onderlinge verschillen tussen de vijftien installaties.

Enkele installaties illustreren de ontwikkeling van het betreffende bouwelement door twee extreme staten ervan met elkaar te confronteren. In de eerste installatie staat het moderne, verlaagde plafond tegenover het gerestaureerde, gedecoreerde gewelf van Galileo Chini uit 1909. De ambitie symbolische betekenissen op een vlak te schilderen, wordt zo uitgespeeld tegen de behoefte een antwoord te vinden op utilitaire behoeften. In de aan het raam gewijde installatie staan machines die componenten po-

Plafond

De installatie laat de twee polen zien die het plafond in de loop van de geschiedenis beïnvloeden: de ambitie symbolische betekenissen weer te geven, versus de behoefte een antwoord te vinden op functionele behoeften. De eerste pool wordt gerepresenteerd door de plafondschildering van Galileo Chini uit 1909, de tweede door een tijdelijk vals plafond, met een hoogte van 2,7 meter en standaard panelen van zestig bij zestig centimeter.





1 **Raam** Een ramenfabriek uit België vormt het hart van deze installatie, compleet met machines die componenten polijsten en raamonderdelen testen. Aan de wand wordt de evolutie van het raam getoond met behulp van stukken uit de Brooking National Collection. Ook wordt de opkomst van de 'curtain wall' geschetst.

2 **Toilet** Volgens de samenstellers is het toilet "het fundamentele gebied van interactie tussen mensen en architectuur op het meest intieme niveau" en daarom onterecht vergeten in de meeste architectonische verhandelingen. De installatie biedt een overzicht van de meest cruciale historische toiletten, naast het ergonomische onderzoek van Alexander Kira en twee films over toiletbezoek.

3 **Dak** Het dak is het meest archetypische element van de architectuur. Hoewel het een sterke lokale culturele betekenis heeft, kent het ook universele principes om het weer buiten te houden. In de installaties zijn op basis van een Chinees handboek uit 1103 standaard Chinese daken gemaakt van piepschuim.

4 **Muur** De installatie bestaat uit een opstelling van verschillende soorten muren, van de meest solide tot de meest immateriële en lichte. Tot de tentoongestelde muurtypen behoren de zeventiende-eeuwse muur van Huis Huydecoper in Amsterdam, een 'curtain wall', een baksteenmuur, een glazen scheidingswand en de kinetische huid van Barkow Leibinger.

5 **Haard** De haard is zo goed als verdwenen uit het huis. Haar functies (verwarming, koken, verlichting, samenkomst enz.) zijn overgenomen door tal van andere devices en elementen. De installatie laat zien dat mensen niet meer naar de warmtebron trekken, zoals bij het kampvuur of de decoratieve haard, maar dat nu de warmte zo wordt geprogrammeerd dat ze individuen in een ruimte kan volgen.

6 **Deur** De deur is een traditioneel element dat zich heeft ontwikkeld tot een gedematerialiseerde zone waarin de overgang van het ene in het andere gebied wordt geregeld door metaaldetectoren, kaartlezers en bodyscanners. Naast mock-ups van een serie deuren uit de hele wereld, staat in deze installatie het Hochosterwitz kasteel in Oostenrijk, waarvan iedere poort is uitgerust met tal van veiligheidsmaatregelen, tegenover het moderne vliegveld waar reizigers een serie veiligheidsprocedures moeten doorlopen.



lijsten en raamfittings testen, tegenover een wand met traditionele Engelse ramen. Andere installaties hebben een meer verhalende opzet gekregen. In de ruimte van het balkon worden boeiende verhalen verteld, met scènes van beroemde speeches, maar ook van het meer alledaagse gebruik van dit element. Deze installatie is een oproep de betekenis van het balkon opnieuw te overdenken. De installatie van de haard bestaat uit een historische stookplaats, de decoratieve even-

knie hiervan in het aristocratische huis en de ontwikkeling van systemen die slechts de plekken verwarmen waar mensen zich ophouden. De boodschap: de schouw dreigt een overbodig bouwelement te worden. In het deel gewijd aan de gevels wordt ingezoomd op de processen die hebben geleid tot de explosieve groei van deze elementen gedurende de laatste honderd jaar. Een twaalfstal mock-ups van hedendaagse gevels staat opgesteld tegen de achtergrond

van wanden die zijn beplakt met nieuwsberichten en die de ontwikkeling van de façade laten zien. Om deze processen te doorgronden, kun je het beter hebben over 'material embodiment' dan over 'material representation', stellen de samenstellers van dit onderdeel. "Deze processen hebben [namelijk] minder van doen met een historische opeenvolging van vindingen dan met een begrip van dynamische ecologieën van materialen en technieken, hun verspreiding, toepassing en aanpassing."

Einde van de architectuur?

Op het feit dat Koolhaas niet spreekt over de manier waarop je deze elementen samenvoegt, is de nodige kritiek gekomen. Peter Eisenman verzeleek op Dezeen de tentoonstelling over de Elementen met een taal zonder grammatica: "Any language is grammar. So, if architecture is to be considered a language, 'elements' don't matter. So for me what's missing from the show, purposely missing, is the grammatic."

Wat de historische benadering van Koolhaas echter laat zien, is dat de elementen niet allemaal dezelfde ontwikkeling doormaken. Terwijl de haard bijna stilstaat, maken bijvoorbeeld het plafond en de gevel een duizelingwekkende ontwikkeling door. Anders dan lang is gedacht, maken de elementen daardoor niet dezelfde ontwikkeling door. De onderlinge ongelijkheid neemt daardoor eerder toe dan af. Een ander kritiekpunt betreft de achterliggende historische opvatting. Volgens Eisenman proclameert

de tentoonstelling het einde van de architectuur. De tentoonstelling Elementen geeft echter een interpretatie van de belangrijkste transformaties op het vakgebied. Op basis hiervan valt evengoed de conclusie te trekken dat de architectuur opnieuw moet beginnen. Koolhaas lijkt te pleiten voor een frisse start op basis van nieuw ontdekte fundamenten. Niet meer stijl en compositie, maar ecologie, economie en materie zijn in het kader van dit verhaal belangrijk. De Biënnale is daarmee de meest poli-

- 1 **Italië** In het Italiaanse paviljoen stelt samensteller Cino Zucchi de relatie tussen Italië en het modernisme voor als een proces waarin moderniteit wordt geënt in een bestaande, gelaagde stedelijkheid.
- 2 **Japan** Het Japanse paviljoen focust op de ontwikkeling van de architectuur na de crisis van 1973. Voor architecten waren nauwelijks opdrachten voorhanden, maar dit stond relevante architectonische innovaties niet in de weg. Kleine huizen zijn de testgrond voor nieuwe architectonische talen en leefstijlen.
- 3 **USA** Vijf van de tien grootste architectenbureaus ter wereld zijn gevestigd in de Verenigde Staten. Dit maakt het land tot de grootste exporteur van architectuur ter wereld. In het paviljoen wordt met behulp van A4-mappen een overzicht gegeven van de honderd belangrijkste uitgevoerde projecten. De nadruk ligt hierin op bureau, typologie en bouwtechniek.
- 4 **Indonesië** In het Indonesische paviljoen wordt vakmanschap gezien als een kwaliteit die ten grondslag ligt aan het bouwen in dit land. Volgens de samenstellers evoceert vakmanschap onze sensitiviteit voor arbeid, materialen, de natuurlijke omgeving en "alles wat concreet is en voortdurend verandert".
- 5 **Bekkering Adams Architecten** Op uitnodiging van de Global Arts Affairs Foundation ontwierp Bekkering Adams Architecten voor de tentoonstelling 'Time Space Existence' tijdens de Architectuuriënnale in Venetië een installatie waarin de toewijding van architectuur aan het 'moeilijke geheel' wordt gethematiseerd. De installatie, bestaande uit op een raster van tien centimeter geplaatste bollen en verschillende lichtintensiteiten, richt zich op de definitie en perceptie van ruimte.



2



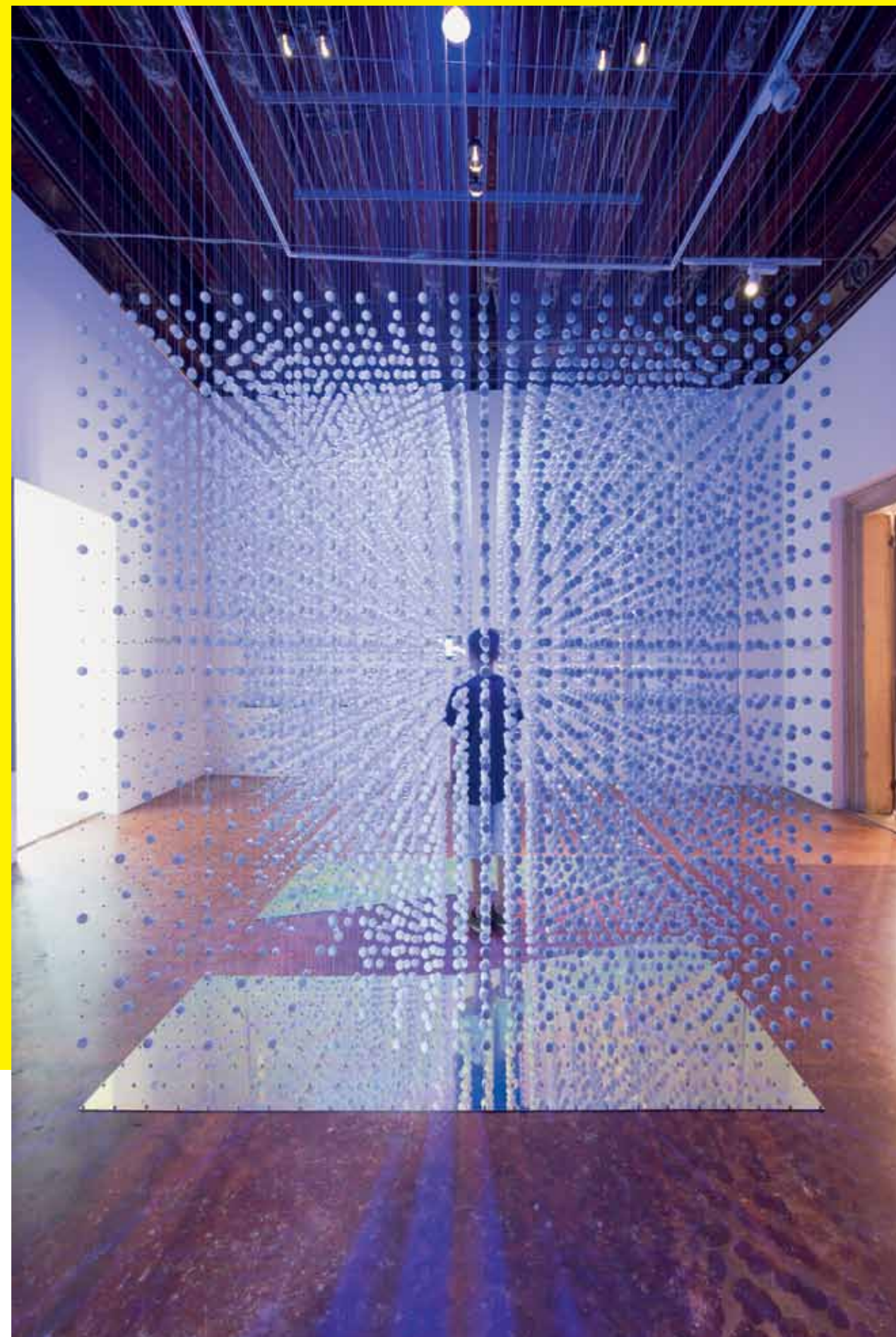
3



4



1



5

tieke tot nu toe. In het huidige bouwen ligt alle macht bij de grote aannemers en ontwikkelaars. Door de aandacht te vestigen op de elementen en deze te incorporeren in het architectonische denken, wordt het voor architecten wellicht mogelijk terrein terug te winnen.

Jonge architecten

Rem Koolhaas herformateert hiermee de harde schijf van de architectuur op gedurfde wijze. In

Venetië worden nieuwe, mogelijke toekomst van de architectuur geforceerd, door de contouren ervan uit te tekenen en architecten nieuwe handvatten te geven. De toen nog jonge Koolhaas was 34 jaar geleden ook al participant van de Biënnale. Deze eerste editie werd samengesteld door de Italiaanse historicus Paolo Portoghesi en had als thema 'De aanwezigheid van het verleden'. Koolhaas was de enige architect met een niet-historiserende bijdrage.

De symmetrie met de Biënnale van dit jaar is opvallend, zij het dat hier een ander verleden wordt opgerakeld. Een ander belangrijk verschil van deze Biënnale met die van Portoghesi is de totale afwezigheid van jonge architecten. De vraag is wat zij met deze tentoonstelling aankunnen. Zij zijn immers degenen die nu 34 jaar van hun carrière voor zich hebben liggen. De grote vraag is of zij verder komen met de Fundamentals die Koolhaas hen voorschotelde.